

## IV. — LE PRONOM

Le *pronom* est un mot qui tient la place du nom, et qui en prend le genre et le nombre.

Ainsi, au lieu de dire *l'écureuil est si léger que* L'ÉCUREUIL saute au lieu de marcher, on dit : *l'écureuil est si léger qu'IL saute au lieu de marcher.*

Le mot *il*, qui remplace le nom *écureuil*, est un pronom ; *il* est masc. sing., parce que *écureuil* est masc. sing.

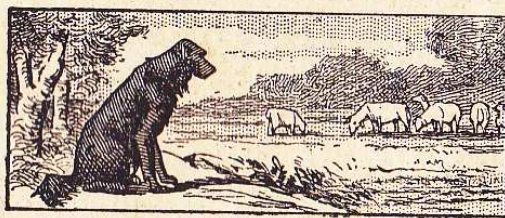
Il y a cinq sortes de pronoms : les pronoms *personnels, démonstratifs, possessifs, relatifs et indéfinis.*

Qu'est-ce que le pronom ? — Combien y a-t-il de sortes de pronoms ?

## EXERCICES

**Exercice 153.** — Dites de quel nom tient la place chacun des pronoms en italique :

Paul a bien fait son devoir, *il* sera récompensé. Jeanne a bien su sa leçon, *elle* aura un bon point. Le chien est utile : *il* garde la maison, *il* veille sur le troupeau. La poule aime ses poussins, *elle* se dévoue pour eux. L'hirondelle part en automne, *elle* va dans les pays plus chauds que *le nôtre*. Les hommes habitent aujourd'hui les villes, *ils* vivaient autrefois dans les forêts. Les petits oiseaux sont utiles : *ils* détruisent les insectes ; respectons-les.



MODÈLE DU DEVOIR : *il*, tient la place de *Paul*.

## LECTURE ET DICTÉE. — Le Bœuf.

Le bœuf est l'animal travailleur par excellence. C'est sur *lui* que roulent tous les travaux de la campagne. *Il* est le domestique le plus utile de la ferme, et *il* fait la principale richesse de l'agriculture. Toute sa force réside dans sa tête et dans les muscles vigoureux de ses épaules. On n'emploie pas les bœufs à porter des fardeaux, mais *ils* sont excellents pour le tirage.

**Exercice 154.** — Dans la dictée ci-dessus, dites de quel nom tient la place chacun des pronoms en italique.

**Pronoms personnels.**

Il y a trois personnes dans le discours :

La première est celle qui parle : *je* chante, *je* récite.

La deuxième est celle à qui l'on parle : *tu* chantes, *tu* récites.

La troisième est celle de qui l'on parle : *il* chante, *il* récite.

Les pronoms *personnels* sont ceux qui désignent les trois *personnes*.

Les pronoms personnels sont :

SINGULIER	PLURIEL
-----------	---------

Pour la 1<sup>re</sup> personne : *je, me, moi* . . . *nous*.

Pour la 2<sup>e</sup> personne : *tu, te, toi* . . . *vous*.

Pour la 3<sup>e</sup> personne :  $\left\{ \begin{array}{l} \textit{il, elle, lui, le, la} \\ \textit{se, soi, en, y} \end{array} \right. \textit{ils, elles, eux, se, les, leur}^{(1)}$ .

*Le, la, les* ne sont pronoms que lorsqu'ils accompagnent un verbe ; ils tiennent alors la place d'un nom.

Combien y a-t-il de personnes ? — Qu'est-ce que les pronoms personnels ? — Nommez les pronoms de la 1<sup>re</sup> personne ; ceux de la 2<sup>e</sup> personne ; ceux de la 3<sup>e</sup>. — Quand *te, la, les* sont-ils pronoms personnels ?

**Exercice 155.** — Dites à quelle personne appartiennent les pronoms en italique :

*Je* chante. *Nous* lisons. *Il* vient. *Vous* recevrez. *Tu* peindras. *Ils* parleront. *Elle* pleure. *Je* lui pardonne. *Elles* leur diront. Défends-*la*. *Vous* les plaignez. *Nous* le voulons. *Il* me parle. Les égoïstes veulent tout pour *eux*. L'orgueilleux se flatte.

MODÈLE DU DEVOIR : Je | pron. pers. de la 1<sup>re</sup> pers.

**LECTURE ET DICTÉE. — L'Oisiveté.**

L'oisiveté est la mère de tous les vices ; elle engendre en outre un grand nombre de maladies. « *Je* ne travaille jamais. *Je* disais un paresseux, parce que *je* suis toujours malade. » Quelqu'un lui répondit : « *Tu* parlerais plus justement si *tu* disais : *Je* suis toujours malade parce que *je* ne travaille jamais. »

**Exercice 156.** — Dites à quelle personne appartiennent les pronoms en italique dans la dictée ci-dessus.

1. *Leur* est adjectif possessif quand il précède un nom ; dans ce cas il prend un *s* devant un nom pluriel : *Les renards sont fâchés par leurs russes*. — *Leur* est pronom personnel lorsqu'il signifie à eux, à elles ; il accompagne alors le verbe et ne prend jamais d'*s* : *Le bon fils aime ses parents et leur obéit*.

**Exercice 157.** — Dites de quelle personne et de quel nombre sont les pronoms en italique :

*Nous* sautons. *Vous* jetez. *Elle* crie. *Tu* promets. *Ils* commandent. *Je* lui plairai. *Nous* les étudions. *Elles* les cueillent. *Il* la finira. *Vous* leur pardonneriez. *Il* se repent. *Nous* avons.

MODÈLE DU DEVOIR : Nous, pron. pers., 1<sup>re</sup> pers. du pl.

**LECTURE ET RÉCITATION. — Le Dindon et la Pie.**

Un gros dindon demandait à Margot :

« Que disait-on de moi l'autre jour au village ? »

— On disait que *tu* n'es qu'un sot, qui n'a pour soi que son plumage. »

Le vaniteux se figure que tout le monde parle de lui. *Il* croit que tout le monde l'admire.



**Exercice 158.** — Écrivez de mémoire la fable ci-dessus.

**Exercice 159.** — Indiquez la personne et le nombre des pronoms en italique dans la fable précédente. — Dites de quel nom ils tiennent la place.

MODÈLE DU DEVOIR : moi | pron. pers., 1<sup>re</sup> pers. du sing., mis pour dindon.

**LECTURE ET DICTÉE. — Devoirs envers les Maîtres.**

Enfants, pendant que *vous* êtes à l'école, vos maîtres ou vos maîtresses remplacent vos parents auprès de *vous*. *Vous* devez donc les aimer, leur témoigner une obéissance parfaite et une reconnaissance sincère pour les bons soins que leur dévouement *vous* prodigue.

La reconnaissance pour les maîtres ou les maîtresses qui travaillent à votre éducation est un devoir sacré.

**Exercice 160.** — Indiquez la personne et le nombre des pronoms en italique. — Dites de quel nom ils tiennent la place.

**Exercice 161.** — Indiquez la personne, le genre et le nombre des pronoms en italique dans le devoir suivant. — Dites de quel nom chacun d'eux tient la place :

Une mère apprend à marcher à son enfant ; elle lui sourit, elle l'appelle, elle lui tend les bras ; s'il tombe, elle vole à son secours, elle essuie tendrement ses larmes, et elle le console.

MODÈLE DU DEVOIR : elle | pron. pers. 3<sup>e</sup> pers. du fém. sing., mis pour mère.

**Pronoms démonstratifs.**

Les pronoms *démonstratifs* sont ceux qui tiennent la place du nom en *montrant* les personnes, les animaux ou les choses dont on parle. Les pronoms démonstratifs sont :

SINGULIER		PLURIEL	
Masculin.	Féminin.	Masculin.	Féminin.
<i>Celui.</i>	<i>Celle.</i>	<i>Ceux.</i>	<i>Celles.</i>
<i>Celui-ci.</i>	<i>Celle-ci.</i>	<i>Ceux-ci.</i>	<i>Celles-ci.</i>
<i>Celui-là.</i>	<i>Celle-là.</i>	<i>Ceux-là.</i>	<i>Celles-là.</i>

Des deux genres et invariables :

*Ce, ceci, cela.*

QUESTIONNAIRE. — Qu'est-ce que les pronoms démonstratifs? — Nommez-les.

**EXERCICES**

**Exercice 162.** — Remplacez le tiret par un pronom démonstratif :

Le bavard dit tout — qu'il pense. L'air de la campagne est plus pur que — de la ville. Les nuits d'hiver sont plus longues que — d'été. La population de l'Europe est plus nombreuse que — de l'Amérique, mais elle l'est moins que — de l'Asie. Alexandre et César furent deux grands capitaines : — conquit la Gaule, — conquit la Grèce et l'Asie.

**LECTURE ET DICTÉE. — Christophe Colomb et l'Œuf.**

Christophe Colomb dînaît un jour chez des Espagnols. Ceux-ci, jaloux de sa gloire, cherchaient à diminuer son mérite. « Découvrir l'Amérique, disaient-ils, n'était pas chose difficile; il ne fallait qu'y penser. » Colomb, sans répondre, prit un œuf, et s'adressant aux convives : « Quel est celui de vous, leur dit-il, qui connaît le moyen de faire tenir un œuf debout sur l'une de ses extrémités? » Chacun essaye, mais personne ne réussit. Colomb alors prend l'œuf, le frappe légèrement sur son assiette, et l'œuf reste en équilibre. Et tous de s'écrier : « Cela n'était pas difficile! — C'est vrai, répliqua Colomb en souriant, mais il fallait y penser ».

**Exercice 163.** — Racontez cette histoire : 1<sup>o</sup> oralement; 2<sup>o</sup> par écrit.

**Exercice 164.** — Soulignez les pronoms personnels et les pronoms démonstratifs contenus dans l'histoire ci-dessus.

**Pronoms possessifs.**

Les pronoms *possessifs* sont ceux qui tiennent la place du nom en faisant connaître à qui *appartiennent* les personnes, les animaux ou les choses dont on parle. — Les pronoms possessifs sont :

SINGULIER		PLURIEL	
Masculin.	Féminin.	Masculin.	Féminin.
<i>Le mien.</i>	<i>La mienne.</i>	<i>Les miens.</i>	<i>Les miennes.</i>
<i>Le tien.</i>	<i>La tienne.</i>	<i>Les tiens.</i>	<i>Les tiennes.</i>
<i>Le sien.</i>	<i>La sienne.</i>	<i>Les siens.</i>	<i>Les siennes.</i>
<i>Le nôtre.</i>	<i>La nôtre.</i>	Des deux genres.	<i>Les nôtres.</i> <i>Les vôtres.</i> <i>Les leurs.</i>
<i>Le vôtre.</i>	<i>La vôtre.</i>		
<i>Le leur.</i>	<i>La leur.</i>		

QUESTIONNAIRE. — Qu'est-ce que les pronoms possessifs? — Nommez-les.

**EXERCICES**

**LECTURE ET RÉCITATION. — La Vipère et la Sangsue.**

Nous piquons toutes deux, commère,

A la sangsue, un jour, disait une vipère,

Et l'homme cependant te recherche et me fuit :

D'où vient cela? — D'où vient? répliqua la sangsue,

C'est que ta piqure le tue,

Et que la mienne le guérit.



Souvenez-vous que la société vous appréciera d'après vos actes.

**Exercice 165.** — Racontez en prose la fable ci-dessus.

**Exercice 166.** — A quelle espèce de pronoms appartiennent les mots en italique dans la fable ci-dessus?

**Exercice 167.** — Remplacez le tiret par un pronom possessif :

La Garonne a sa source dans les Pyrénées, et le Rhône a — dans les Alpes. Je te prêterai mon livre et tu me prêteras —. La Loire a son embouchure dans l'Océan, et la Seine a — dans la Manche. Pierre a accepté mes services, et il me refuse —. Et Jean n'a pas fait son devoir, nous, du moins, faisons —. Les riches ont leurs peines et les pauvres ont —. Le devoir de vos parents est de vous guider, et — de leur obéir.

**Pronoms relatifs.**

Le pronom *relatif*, appelé aussi *conjonctif*, est celui qui sert à lier le mot dont il tient la place au mot qui le suit.

Les pronoms relatifs sont :

SINGULIER		PLURIEL	
Masculin.	Féminin.	Masculin.	Féminin.
<i>Lequel.</i>	<i>Laquelle.</i>	<i>Lesquels.</i>	<i>Lesquelles.</i>
<i>Duquel.</i>	<i>De laquelle.</i>	<i>Desquels.</i>	<i>Desquelles.</i>
<i>Auquel.</i>	<i>A laquelle.</i>	<i>Auxquels.</i>	<i>Auxquelles.</i>

Des deux genres et des deux nombres :

*Qui, que, quoi, dont* <sup>(1)</sup>.

Qu'est-ce que le pronom relatif? — Nommez les pronoms relatifs.

**Exercice 168.** — Soulignez les pronoms relatifs contenus dans les phrases suivantes :

L'homme qui vient en aide à son prochain est bon. Les devoirs que je fais sont difficiles. L'air que nous respirons doit être pur. La persévérance est le chemin par lequel on arrive au but. On prend les manières des personnes avec lesquelles on vit. La famille dont vous parlez est honorable. La discipline à laquelle les soldats sont soumis est sévère. La douceur est une vertu sans laquelle on ne saurait plaire.

**Exercice 169.** — Remplacez le tiret par le pronom relatif qui rappelle l'idée du nom en italique :

C'est le travail — enrichit les hommes. La leçon — nous étudions est facile. Le poète — vous parlez est mort. Le village vers — nous allons est loin. Nous n'admirons pas les choses — nous sommes accoutumés. Le jardin autour — j'ai fait élever un mur est bien cultivé. La maison — vous habitez est agréable. Les secours sur — je comptais ne sont pas arrivés. Les moutons à la dépouille — nous devons nos vêtements servent encore à notre nourriture. Les oraisons funèbres — Bossuet a prononcées sont des modèles du genre. Voici deux pêches, — préférez-vous? Voici de — il s'agit.

MODÈLE DU DEVOIR : C'est le travail qui enrichit les hommes.

1. *Où*, qui est adverbe, s'emploie quelquefois comme pronom relatif; il signifie alors *auquel, duquel, etc.* Ex. : *Chacun a son défaut où (auquel) toujours il revient.*

**Pronoms indéfinis.**

Les pronoms *indéfinis* sont ceux qui représentent les personnes, les animaux ou les choses d'une manière vague, générale, *indéfinie*.

Les pronoms indéfinis sont :

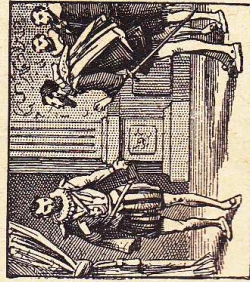
*On, chacun, personne, quiconque, quelqu'un, rien, autrui, l'un, l'autre.*

Il faut ajouter : *Aucun, certain, nul, plusieurs, tel, tout*, qui ne sont *adjectifs* indéfinis que lorsqu'ils précèdent un nom.

QUESTIONNAIRE. — Qu'est-ce que les pronoms indéfinis? — Nommez les pronoms indéfinis.

**LECTURE ET DICTÉE. — La Discretion.**

Henri IV faisait des préparatifs pour une expédition importante. Personne ne connaissait le secret du prince, et chacun faisait une foule de suppositions. Un courtisan, plus hardi que les autres, se hasarda à interroger le roi. « Êtes-vous capable de garder un secret? » lui demanda ce prince. — Comment! répondit le courtisan, je me ferais plutôt hacher que d'en dire une parole. — Eh bien, répliqua Henri, je suis de même; voilà pourquoi je ne vous dirai rien. »



**Exercice 170.** — Racontez cette *historiette* : 1<sup>o</sup> oralement; 2<sup>o</sup> par écrit.

**Exercice 171.** — Soulignez les pronoms indéfinis contenus dans la dictée ci-dessus.

**Exercice 172.** — Remplacez le tiret par un pronom indéfini :

Le jaloux n'aime —. Ne fais pas à — ce que tu ne voudrais pas qu'on te fit. — a souvent besoin d'un plus petit que soi. Aimez-vous —. Les saisons apportent — leur tribut. — a beaucoup vu peut avoir beaucoup retenu. — n'est prophète dans son pays. Ici-bas, — n'est content de son sort. Le grondeur érie toujours contre — ou contre quelque chose. Pardonne — aux autres et — à toi. — qui rit vendredi, dimanche pleurera.

## ANALYSE DU PRONOM

Pour analyser le pronom, on en indique :

- 1° *L'espèce* : c'est-à-dire s'il est *personnel, démonstratif, possessif, relatif, indéfini*.
- 2° *La personne* : pour les pronoms personnels seulement.
- 3° *Le genre et le nombre*.
- 4° *Le rapport* : c'est-à-dire le nom qu'il représente.

Par abréviation on écrit :

<i>pr.</i> pour pronom.	<i>dém.</i> pour démonstratif.
<i>pers. p.</i> personnel. personne.	<i>rel.</i> pour relatif.
<i>pos.</i> pour possessif.	<i>indéf.</i> pour indéfini.

Ex. : Paul est sage, *il* étudie.

Cette chatte est *celle* de ma voisine.

Ton livre est joli, *le mien* est plus beau.

Tous les chiens *qui* aboient ne mordent pas.

*Nul* n'est parfaitement heureux.

MODÈLE	}	<i>il</i>	pr. pers. 3 <sup>e</sup> pers. masc. sing. repr. <i>Paul</i> .
D'ANALYSE :	}	<i>celle</i>	pr. dém. fém. sing. représente <i>chatte</i> .
	}	<i>le mien</i>	pr. pos. masc. sing. représente <i>livre</i> .
	}	<i>qui</i>	pr. rel. masc. pl. représente <i>chiens</i> .
	}	<i>Nul</i>	pr. indéf. masc. sing.

QUESTIONNAIRE. — Que faut-il indiquer dans l'analyse du pronom ?

## EXERCICE

**Exercice 173.** — Analysez les pronoms contenus dans les phrases suivantes :

La mère sourit à l'enfant ; *elle lui* tend les bras. Le climat de l'Italie est plus chaud que *celui* de la France. Le hibou fait son nid dans les trous des vieux murs ; l'aigle fait *le sien* sur les rochers escarpés. La personne *dont* vous parlez est aimable. *On* n'est pas prophète chez *soi*. *Celui qui* veut tout n'aura rien. Respectons la propriété d'*autrui* si nous voulons qu'*on* respecte *la nôtre*. Il n'y a d'avarice permise que *celle* du temps.